

МІНІСТЕРСТВО ОСВІТИ І НАУКИ УКРАЇНИ
ВІДКРИТИЙ МІЖНАРОДНИЙ УНІВЕРСИТЕТ РОЗВИТКУ ЛЮДИНИ
«УКРАЇНА»

ЗАТВЕРДЖЕНО

рішенням Вченої Ради
Відкритого міжнародного
університету розвитку людини
«Україна»

Протокол № 02
від «15» квітня 2019 р.

ОСВІТНЬО–ПРОФЕСІЙНА ПРОГРАМА

Другого (магістерського) рівня вищої освіти

за спеціальністю 231 «СОЦІАЛЬНА РОБОТА»

галузі знань 23 «СОЦІАЛЬНА РОБОТА»

Кваліфікація: магістр соціальної роботи зі спеціалізацією
«СОЦІАЛЬНА ПЕДАГОГІКА У СФЕРІ ІНКЛЮЗІЇ»

Освітня програма вводиться в дію
наказом № 44
від «26» квітня 2019 р.

Президент  П. М. Таланчук

Київ 2019

ЛИСТ ПОГОДЖЕННЯ освітньо-професійної програми

Голова науково-методичного
об'єднання із соціальної роботи



Базиленко Анастасія Костянтинівна,
завідуюча кафедрою соціальної роботи та
педагогіки Відкритого міжнародного
університету розвитку людини «Україна»,
к.психол.н.

Директор Інституту соціальних
технологій



Адирхаєв Сослан Георгійович,
доктор пед.н., доцент

Гарант освітньої програми
об'єднання із соціальної роботи



Базиленко Анастасія Костянтинівна
завідуюча кафедрою соціальної роботи та
педагогіки Відкритого міжнародного
університету розвитку людини «Україна»,
к.психол.н.

Представник роботодавців



Колобова Ярослава Валеріївна,
Директор Київського міського центру соціальних
служб для сім'ї, дітей та молоді КМДА

Представник студентського
самоврядування



Корбут Кароліна Костянтинівна,
студентка коледжу «Освіта» за спеціальністю
соціальна робота

ПЕРЕДМОВА

Укладено Науково-методичним об'єднанням із соціальної роботи у складі:

1. Базиленко Анастасія Костянтинівна, голова НМО, кандидат психологічних наук, завідувач кафедри соціальної роботи та педагогіки Інституту соціальних технологій Університету «Україна» (Київ).
2. Бацман Ольга Сергіївна, завідувач кафедри соціальної роботи Полтавського інституту економіки і права Університету «Україна».
3. Бородинська Ліна Іллівна, доцент кафедри соціальної роботи та гуманітарно-соціальних дисциплін Рівненського інституту.
4. Бородіна Оксана Сергіївна, викладач кафедри соціальної роботи Житомирського економіко-гуманітарного інституту.
5. Бурова Галина Вікторівна, кандидат соціологічних наук, Житомирський економіко-гуманітарний інститут Університету «Україна».
6. Волинець Ірина Миколаївна, кандидат педагогічних наук, доцент Білоцерківського інституту економіки та управління Університету «Україна».
7. Грицакович Ганна Іванівна, асистент кафедри соціальної роботи Карпатського інституту підприємництва.
8. Закусило Оксана Юріївна, старший викладач кафедри фізичної реабілітації та соціального забезпечення Луцького інституту розвитку людини Університету «Україна».
9. Ілініч Світлана Юріївна, кандидат філологічних наук, доцент кафедри соціальних технологій, заступник директора з науково-педагогічної роботи Вінницького соціально-економічного інституту Університету «Україна».
10. Клевака Леся Петрівна, кандидат педагогічних наук, доцент кафедри соціальної роботи Полтавського інституту економіки і права Університету «Україна».
11. Мілушина Марина Олександрівна, доцент кафедри соціальної роботи Мелітопольського інституту екології та соціальних технологій.
12. Ньорба Сергій Іванович, доцент кафедри соціальної роботи Карпатського інституту підприємництва Університету «Україна».
13. Островська Наталія Олександрівна, кандидат педагогічних наук, доцент кафедри соціальної роботи Хмельницького інституту соціальних технологій Університету «Україна».
14. Польовик Ольга Віталіївна, кандидат педагогічних наук, доцент кафедри соціальної роботи Хмельницького інституту соціальних технологій Університету «Україна».

15. Санжаровець Валентина Миколаївна, кандидат філософських наук, доцент кафедри соціальних технологій Гуманітарного інституту Національного авіаційного університету.
16. Сивопляс Ольга Вікторівна, доцент кафедри здоров'я та соціального забезпечення Миколаївського міжрегіонального інституту розвитку людини Університету «Україна».
17. Татринова Світлана Олексіївна, кандидат педагогічних наук, голова циклової комісії з соціальної роботи Мелітопольського коледжу Університету «Україна».
18. Юрчук Людмила Василівна, доцент кафедри соціальної роботи та гуманітарно-соціальних дисциплін Рівненського інституту.

II. Загальна характеристика

1 – Загальна інформація	
Повна назва вищого навчального закладу та структурного підрозділу	Відкритий міжнародний університет розвитку людини «Україна» Інститут соціальних технологій Кафедра соціальної роботи та педагогіки
Рівень вищої освіти	Другий (магістерський) рівень
Ступінь вищої освіти	Магістр
Галузь знань	23 Соціальна робота
Спеціальність	231 Соціальна робота
Освітня кваліфікація	Магістр соціальної роботи
Кваліфікація в дипломі	Ступінь вищої освіти – Магістр Спеціальність – Соціальна робота Спеціалізація – Соціальна педагогіка у сфері інклюзії Освітньо-професійна програма (другого рівня вищої освіти «магістр» за спеціальністю 231 «Соціальна робота» галузі знань 23 «Соціальна робота» кваліфікації «магістр соціальної роботи»)
Опис предметної області	Об'єкти вивчення: соціальний добробут населення, детермінанти, що на нього впливають; організаційна, управлінська, експертна, контрольно-аналітична, проектна, науково-дослідна діяльність у соціальній сфері. Цілі навчання: підготовка фахівців, здатних розв'язувати складні задачі і проблеми у соціальній сфері або у процесі навчання, що передбачає проведення дослідження та/або здійснення інновацій та характеризується невизначеністю умов і вимог. Теоретичний зміст: поняття, концепції, принципи соціального розвитку особи і громад та їх використання для пояснення закономірностей соціальних процесів, соціального захисту й надання допомоги вразливим групам населення. Методи, методики та технології: методи і технології збирання, обробки та інтерпретації результатів дослідження в соціальній сфері та сфері наукового дослідження. Інструменти та обладнання: сучасні універсальні та спеціалізовані інформаційні системи та програмні продукти, що застосовуються в соціальній сфері та у сфері наукового дослідження.
Академічні права випускників	Продовження навчання для здобуття третього (освітньо-наукового) рівня вищої освіти. Набуття додаткових кваліфікацій у системі післядипломної освіти.
Придатність до працевлаштування	Робота за фахом у закладах (установах, організаціях) державного управління, соціального захисту та надання соціальних послуг, освіти, охорони здоров'я, культури,

	правоохоронній сфері та сфері національної безпеки тощо на посадах згідно з чинною редакцією Національного класифікатора України: Класифікатор професій (ДК 003:2010) та International Standard Classification of Occupations 2008 ISCO-08.
--	---

III. Обсяг кредитів ЄКТС, необхідний для здобуття відповідного ступеня вищої освіти

Обсяг освітньої програми	Диплом магістра, подвійний, 90 кредитів ЄКТС, термін навчання 1 рік 6 місяців. Більше ніж 35% обсягу освітньої програми спрямовано на загальні та спеціальні (фахові) компетентності за спеціальністю, визначені стандартом вищої освіти.
Наявність акредитації	Сертифікат про акредитацію серія НІ-IV № 1181181 відповідно до рішення Акредитаційної комісії від 20 грудня 2016 року, протокол № 123 (наказ МОН України від 26.12.2016 № 1613).
Цикл/рівень	НРК України – 8 рівень, FQ-EHEA – другий цикл, EQF-LLL – 8 рівень
Передумови	Наявність ступеня бакалавра
Мова(и) викладання	українська англійська
Термін дії освітньої програми	2019-2021 рік
Інтернет-адреса постійного розміщення опису освітньої програми	http://ab.uu.edu.ua/edu-program/ http://vo.ukraine.edu.ua
Орієнтація освітньої програми	Професійна підготовка магістрів для соціальної роботи з людьми з інвалідністю і людьми похилого віку
Особливості програми	Обов'язковий семестр міжнародної мобільності, реалізується англійською (російською) мовою; вимагає науково-дослідної практики в Литовській Республіці. Дана міжнародна програма пройшла черговий міжнародний аудит у березні 2018 року. Наявність литовських студентів (Шяуляйський університет, Литва) відповідно до Двохсторонньої угоди між Шяуляйським університетом та Відкритим міжнародним університетом розвитку людини «Україна» про впровадження спільної магістерської навчальної програми «Соціальна робота» (№ 06-25-3-55 від 27.06.2013).

IV. Перелік компетентностей випускника

Інтегральна компетентність	Здатність розв'язувати складні задачі і проблеми в галузі професійної діяльності або у процесі навчання, що передбачає проведення досліджень та/або здійснення інновацій та характеризується невизначеністю умов і вимог.
-----------------------------------	---

Загальні компетентності (ЗК)	<p>ЗК 1. Здатність до абстрактного мислення, аналізу та синтезу.</p> <p>ЗК 2. Здатність розробляти й управляти проектами.</p> <p>ЗК 3. Здатність оцінювати та забезпечувати якість виконуваних робіт.</p> <p>ЗК 4. Здатність спілкуватися іноземною мовою.</p> <p>ЗК 5. Здатність проведення досліджень на відповідному рівні.</p> <p>ЗК 6. Здатність виявляти ініціативу та підприємливість.</p> <p>ЗК 7. Здатність до адаптації та дії в новій ситуації.</p> <p>ЗК 8. Здатність генерувати нові ідеї (креативність).</p> <p>ЗК 9. Навички міжособистісної взаємодії.</p> <p>ЗК 10. Здатність працювати в команді.</p>
Фахові компетентності спеціальності (ФК)	<p>ФК 1. Здатність до розуміння та використання сучасних теорій, методологій і методів соціальних та інших наук, у тому числі методів математичної статистики та кількісних соціологічних методів, стосовно завдань фундаментальних і прикладних досліджень у галузі соціальної роботи.</p> <p>ФК 2. Здатність до виявлення соціально значимих проблем і факторів досягнення соціального благополуччя різних груп населення.</p> <p>ФК 3. Здатність професійно діагностувати, прогнозувати, проектувати та моделювати соціальні ситуації.</p> <p>ФК 4. Здатність до впровадження методів і технологій інноваційного практикування та управління в системі соціальної роботи.</p> <p>ФК 5. Здатність спілкуватися із представниками інших професійних груп різного рівня (експертами з інших галузей/видів економічної діяльності), налагоджувати взаємодію державних, громадських і комерційних організацій на підґрунті соціального партнерства.</p> <p>ФК 6. Здатність до оцінки процесу і результату професійної діяльності та якості соціальних послуг.</p> <p>ФК 7. Здатність до професійної рефлексії.</p> <p>ФК 8. Здатність до спільної діяльності та групової мотивації, фасилітації процесів прийняття групових рішень.</p> <p>ФК 9. Здатність доводити знання та власні висновки до фахівців та нефахівців.</p> <p>ФК 10. Здатність виявляти ініціативу та підприємливість задля вирішення соціальних проблем через упровадження соціальних інновацій.</p> <p>ФК 11. Здатність виявляти професійну ідентичність та діяти згідно з цінностями соціальної роботи.</p> <p>ФК 12. Здатність до критичного оцінювання соціальних</p>

	<p>наслідків політики у сфері прав людини, соціальної інклюзії та сталого розвитку суспільства.</p> <p>ФК 13. Здатність до формування позитивного іміджу професії, її статусу в суспільстві.</p> <p>ФК 14. Здатність до ефективного менеджменту організації у сфері соціальної роботи.</p> <p><i>Додатково для освітньо-професійних програм:</i></p> <p>ФК 15. Здатність до розроблення, апробації та втілення соціальних проектів і технологій.</p> <p>ФК 16. Здатність упроваджувати результати наукового пошуку в практичну діяльність.</p> <p><i>Додатково відповідно до спеціалізації:</i></p> <p>ФК 17. Здатність до розуміння професійного контенту – інвалідність, здоров'я, соціальне благополуччя.</p> <p>ФК 18. Здатність до соціального конструювання здорової старості.</p> <p>ФК 19. Здатність здійснювати міжнародну академічну мобільність в умовах міжкультурної комунікації, специфіки діяльності організацій соціальної сфери, проводити комплексну оцінку діяльності установ, що надають соціальні послуги, які працюють з людьми в ситуації інвалідності, проводити порівняльний аналіз соціальних послуг на національному та міжнародному рівнях, проходити супервізію.</p> <p>ФК 20. Здатність до розуміння особливостей психології та соціології інвалідності.</p> <p>ФК 21. Здатність оцінювати ефективність діяльності установ, що надають соціальні послуги людям із обмеженням життєдіяльності і людям похилого віку, щодо потреб клієнтів, вміння організовувати та надавати соціальну допомогу.</p> <p>ФК 22. Здатність моделювати інклюзивне соціальне середовище.</p> <p>ФК 23. Здатність розуміти деонтологічні основи інклюзивного соціального й освітнього середовища, проблеми соціальної справедливості в умовах інклюзії.</p> <p>ФК 24. Здатність проводити соціальну роботу в умовах інклюзивного соціального й освітнього середовища.</p>
--	---

V. Нормативний зміст підготовки здобувачів вищої освіти, сформульований у термінах результатів навчання

<p>ПРН</p>	<p>ПРН 1. Розв'язувати складні задачі і проблеми, що потребують оновлення й інтеграції знань в умовах неповної/недостатньої інформації та суперечливих вимог.</p> <p>ПРН 2. Критично оцінювати результати наукових досліджень і різні джерела знань про практики соціальної роботи, формулювати висновки та рекомендації щодо їх впровадження.</p>
-------------------	--

ПРН 3. Застосовувати іноземні джерела при виконанні завдань науково-дослідної та прикладної діяльності, висловлюватися іноземною мовою як усно, так і письмово.

ПРН 4. Показувати глибинне знання та системне розуміння теоретичних концепцій як із галузі соціальної роботи, так і з інших галузей соціогуманітарних наук.

ПРН 5. Збирати та здійснювати кількісний і якісний аналіз емпіричних даних.

ПРН 6. Самостійно й автономно знаходити інформацію, необхідну для професійного зростання, опановувати її, засвоювати та продукувати нові знання, розвивати професійні навички та якості.

ПРН 7. Застосовувати загальне та спеціалізоване програмне забезпечення для вирішення професійних задач та здійснення наукового дослідження.

ПРН 8. Автономно приймати рішення у складних і непередбачуваних ситуаціях.

ПРН 9. Виконувати рефлексивні практики в контексті цінностей соціальної роботи, відповідальності, у тому числі для запобігання професійного вигорання.

ПРН 10. Аналізувати соціальний та індивідуальний контекст проблем особи, сім'ї, соціальної групи, громади, формулювати мету і завдання соціальної роботи, планувати втручання у складних і непередбачуваних обставинах відповідно до цінностей соціальної роботи.

ПРН 11. Організовувати спільну діяльність фахівців різних галузей і непрофесіоналів, здійснювати їх підготовку до виконання завдань соціальної роботи, ініціювати командоутворення та координувати командну роботу.

ПРН 12. Оцінювати соціальні наслідки політики у сфері прав людини, соціальної інклюзії та сталого розвитку суспільства, розробляти рекомендації стосовно удосконалення нормативно-правового забезпечення соціальної роботи.

ПРН 13. Демонструвати ініціативу, самостійність, оригінальність, генерувати нові ідеї для розв'язання завдань професійної діяльності.

ПРН 14. Визначати методологію прикладного наукового дослідження і застосовувати методи кількісного та якісного аналізу результатів, у тому числі методи математичної статистики.

ПРН 15. Розробляти критерії та показники ефективності професійної діяльності, застосовувати їх в оцінюванні виконаної роботи, пропонувати рекомендації щодо

	<p>забезпечення якості соціальних послуг та управлінських рішень.</p> <p>ПРН 16. Розробляти соціальні проекти на високопрофесійному рівні.</p> <p>ПРН 17. Самостійно будувати та підтримувати цілеспрямовані, професійні взаємини з широким колом людей, представниками різних спільнот і організацій, аргументувати, переконувати, вести конструктивні переговори, результативні бесіди, дискусії, толерантно ставитися до альтернативних думок.</p> <p>ПРН 18. Демонструвати позитивне ставлення до власної професії та відповідати своєю поведінкою етичним принципам і стандартам соціальної роботи.</p> <p><i>Додатково для освітньо-професійних програм:</i></p> <p>ПРН 19. Розробляти, апробувати та втілювати соціальні проекти і технології.</p> <p>ПРН 20. Упроваджувати результати наукового пошуку в практичну діяльність.</p> <p><i>Додатково відповідно до спеціалізації:</i></p> <p>ПРН 21. Демонструвати етику соціальної роботи з людьми з інвалідністю і людьми похилого віку в контенті «міжкультурна комунікація».</p> <p>ПРН 22. Розробляти індивідуальний план міжнародної академічної мобільності, здійснювати експертну оцінку діяльності організацій соціальної сфери в ситуації інвалідності.</p> <p>ПРН 22. Моделювати процеси професійної реабілітації людей з інвалідністю.</p> <p>ПРН 23. Здійснювати соціальне конструювання здорової старості.</p> <p>ПРН 24. Застосовувати досвід міжнародної академічної мобільності при проведенні групової супервізії, відображати аналіз процесу практики або конкретних ситуацій, що виникають під час її діяльності (керівні принципи для аналізу своєї діяльності: виконувані дії, ролі, їх релевантність, використовувані, розроблені або придбані компетенції, успіхи і труднощі в зборі матеріалу для дослідження, пропозиції для соціальної служби).</p>
--	--

VI. Форми атестації здобувачів вищої освіти

Форми атестації здобувачів вищої освіти	Атестація здійснюється в формі публічного захисту кваліфікаційної роботи.
Вимоги до кваліфікаційної роботи	Кваліфікаційна робота повинна передбачати розв'язання складної спеціалізованої задачі або проблеми в соціальній сфері, що супроводжується проведенням досліджень та/або застосуванням інноваційних підходів.

	<p>Кваліфікаційна робота не повинна містити академічного плагіату, фабрикації та фальсифікації.</p> <p>Кваліфікаційна робота має бути оприлюднена на офіційному сайті університету, або його структурного підрозділу, або в репозитарії закладу вищої освіти.</p>
--	---

VII. Вимоги до наявності системи внутрішнього забезпечення якості вищої освіти

Заклади вищої освіти несуть первинну відповідальність за якість послуг щодо надання вищої освіти.

В Університеті функціонує система забезпечення якості освітньої діяльності та якості вищої освіти (система внутрішнього забезпечення якості), яка передбачає здійснення таких процедур і заходів:

- 1) визначення принципів та процедур забезпечення якості вищої освіти;
- 2) здійснення моніторингу та періодичного перегляду освітніх програм;
- 3) щорічне оцінювання здобувачів вищої освіти, науково-педагогічних і педагогічних працівників закладу вищої освіти та регулярне оприлюднення результатів таких оцінювань на офіційному веб-сайті закладу вищої освіти, на інформаційних стендах та в будь-який інший спосіб;
- 4) забезпечення підвищення кваліфікації педагогічних, наукових і науково-педагогічних працівників;
- 5) забезпечення наявності необхідних ресурсів для організації освітнього процесу, в тому числі самостійної роботи студентів, за кожною освітньою програмою;
- 6) забезпечення наявності інформаційних систем для ефективного управління освітнім процесом;
- 7) забезпечення публічності інформації про освітні програми, ступені вищої освіти та кваліфікації;
- 8) забезпечення ефективної системи запобігання та виявлення академічного плагіату у наукових працях працівників Університету і здобувачів вищої освіти;
- 9) інших процедур і заходів, що описані у [Положенні про систему забезпечення якості підготовки здобувачів вищої освіти](#), затвердженому рішенням Вченої ради Університету «Україна» від 22 лютого 2018 року, протокол № 1.

Система забезпечення закладом вищої освіти якості освітньої діяльності та якості вищої освіти (система внутрішнього забезпечення якості) за поданням закладу вищої освіти оцінюється Національним агентством із забезпечення якості вищої освіти або акредитованими ним незалежними установами оцінювання та забезпечення якості вищої освіти на предмет її відповідності вимогам до системи забезпечення якості вищої освіти, що затверджуються Національним агентством із забезпечення якості вищої освіти, та міжнародним стандартам і рекомендаціям щодо забезпечення якості вищої освіти.

2. Перелік компонент освітньо-професійної програми та їх логічна послідовність

2.1. Перелік компонент ОП ОСВІТНЬО-ПРОФЕСІЙНА ПРОГРАМА СОЦІАЛЬНА РОБОТА

Другий (магістерський) рівень

Код та найменування галузі

23 СОЦІАЛЬНА РОБОТА

Код та найменування спеціальності

231 СОЦІАЛЬНА РОБОТА

Спеціалізація

Соціальна педагогіка у сфері інклюзії

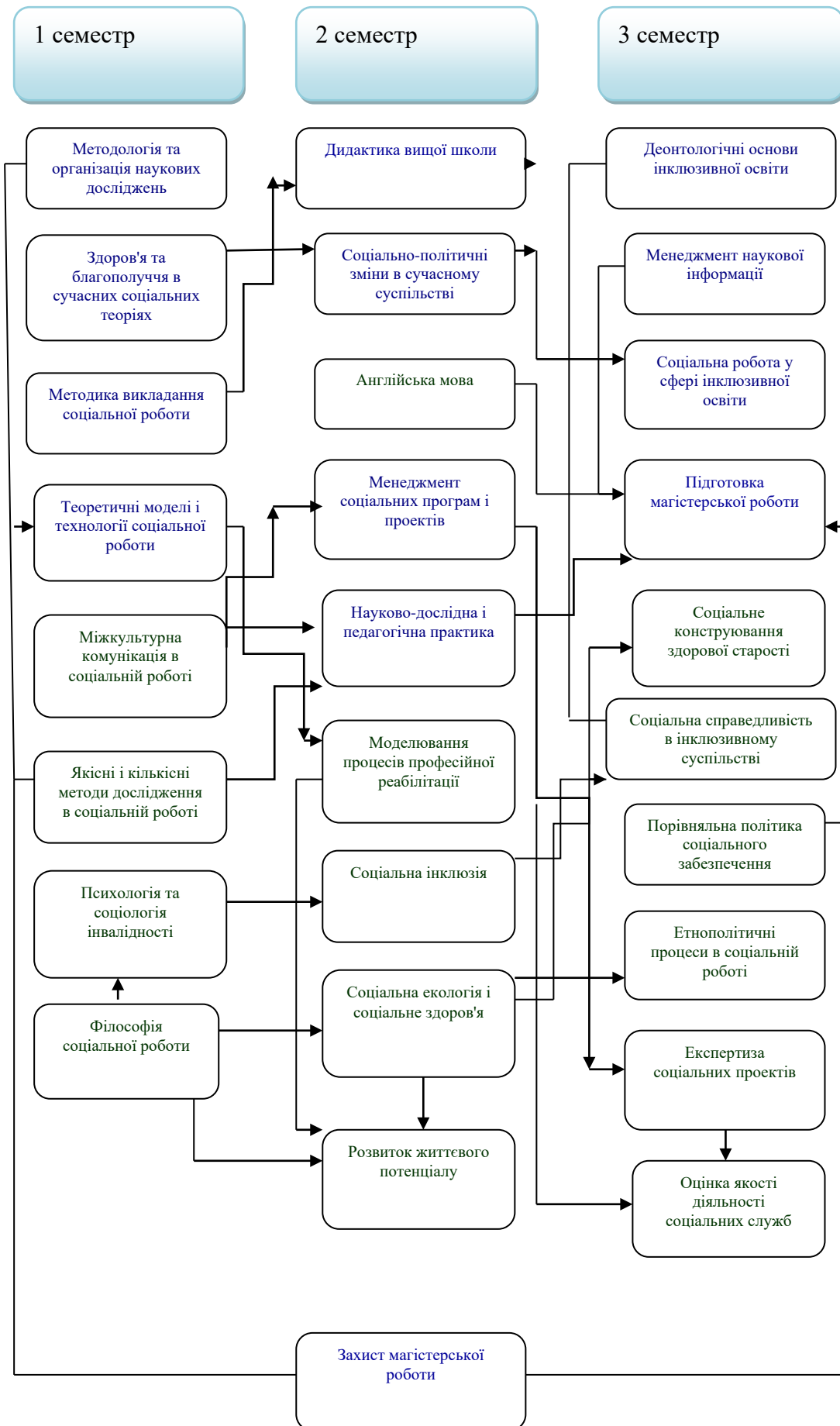
Кваліфікація

Магістр соціальної роботи

Код н/д	Компоненти освітньої програми (навчальні дисципліни, курсові проекти (роботи), практики, кваліфікаційна робота)	Обсяг		Форма підсумк. контролю	Семес-три
		кредити ECTS	академ. години		
1	2	3	4	5	6
I. ЦИКЛ ЗАГАЛЬНОЇ ПІДГОТОВКИ					
Обов'язкові компоненти освітньої програми					
ОК 1.1	Дидактика вищої школи	3	90	дз	2
ОК 1.2	Соціально-політичні зміни в сучасному суспільстві	3	90	з	2
ОК 1.3	Деонтологічні основи інклюзивної освіти	3	90	з	3
Всього ОК за циклом загальної підготовки		9	270		
Вибіркові компоненти освітньої програми					
Всього ВК за циклом загальної підготовки		5	150		
ВК 1.1	Англійська мова	5	150	з	2
Всього за циклом загальної підготовки		14	420		
II. ЦИКЛ ПРОФЕСІЙНОЇ ПІДГОТОВКИ					
Обов'язкові компоненти освітньої програми					
ОК 2.1	Методологія та організація наукових досліджень	5	150	і, кр	1
ОК 2.2	Здоров'я та благополуччя в сучасних соціальних теоріях	5	150	і	1
ОК 2.3	Менеджмент наукової інформації	5	150	з	3
ОК 2.4	Методика викладання соціальної роботи	3	90	і	1
ОК 2.5	Теоретичні моделі і технології соціальної роботи	5	150	і	1
ОК 2.6	Менеджмент соціальних програм і проектів	5	150	і	2
ОК 2.7	Соціальна робота у сфері інклюзивної освіти	3	90	і	3
ПР 1	Науково-дослідна і педагогічна практика	6	180	дз	2
	Підготовка магістерської кваліфікаційної роботи	7	210	захист	3

	Захист магістерської кваліфікаційної роботи	2	60		
Всього ОК за циклом професійної підготовки		46	1380		
Вибіркові компоненти освітньої програми					
Всього ВК за циклом професійної підготовки		30	900		
ВК 2.1	Міжкультурна комунікація в соціальній роботі	4	120	3	1
ВК 2.2	Якісні і кількісні методи дослідження в соціальній роботі	5	150	3	1
ВК 2.3	Психологія та соціологія інвалідності	5	150	3	2
ВК 2.4	Соціальне конструювання здорової старості	5	150	3	2
ВК 2.5	Моделювання процесів професійної реабілітації	3	90	3	3
ВК 2.6	Соціальна справедливість в інклюзивному суспільстві	3	90	3	2
ВК 2.7	Порівняльна політика соціального забезпечення	5	150	3	3
ВК 2.8	Етнополітичні процеси в соціальній роботі	3	90	3	
ВК 2.9	Соціальна інклюзія	5	150	3	
ВК 2.10	Філософія соціальної роботи	5	150	3	
ВК 2.11	Соціальна екологія і соціальне здоров'я	5	150	3	
ВК 2.12	Експертиза соціальних проєктів	5	150	3	
ВК 2.13	Розвиток життєвого потенціалу	5	150	3	
ВК 2.14	Оцінка якості діяльності соціальних служб	4	120	3	
Всього за циклом професійної підготовки		76	2280		
ЗАГАЛЬНИЙ ОБСЯГ ОСВІТНЬОЇ ПРОГРАМИ					
Всього кредитів дисциплін вільного вибору		35	1050		
РАЗОМ:		90	2700		

2.2. Структурно-логічна схема ОП



**4. Матриця відповідності програмних компетентностей
компонентам освітньої програми**
4.1. Обов'язкові і вибіркові компоненти освітньої програми
4.1.1. Цикл загальної підготовки

ЗК, ФК / ОК	ОК 1.1	ОК 1.2	ОК 1.3	БК 1.1
ЗК 1	+	+	+	
ЗК 2				
ЗК 3	+			
ЗК 4				+
ЗК 5				
ЗК 6		+		
ЗК 7		+	+	
ЗК 8				
ЗК 9	+			+
ЗК 10				
ФК 1		+	+	
ФК 2		+		
ФК 3		+	+	
ФК 4			+	
ФК 5				
ФК 6			+	
ФК 7	+	+	+	
ФК 8	+	+		
ФК 9	+		+	
ФК 10				
ФК 11			+	
ФК 12		+	+	
ФК 13				
ФК 14				
ФК 15				
ФК 16		+		
ФК 17			+	
ФК 18	+		+	
ФК 19				
ФК 20		+		
ФК 21			+	
ФК 22		+		
ФК 23			+	
ФК 24			+	

4.1.2. Цикл професійної підготовки

	ОК 2.1	ОК 2.2	ОК 2.3	ОК 2.4.	ОК 2.5	ОК 2.6	ОК 2.7	ВК 2.1	ВК 2.2	ВК 2.3	ВК 2.4	ВК 2.5	ВК 2.6	ВК 2.7	ВК 2.8	ВК 2.9	ВК 2.10	ВК 2.11	ВК 2.12	ВК 2.13	ВК 2.14
ЗК 1	+	+	+		+	+	+	+	+		+	+	+	+	+		+		+		+
ЗК 2						+															
ЗК 3			+									+	+	+					+		+
ЗК 4																					
ЗК 5	+		+						+												+
ЗК 6									+		+	+								+	
ЗК 7	+			+			+	+			+	+								+	
ЗК 8				+			+				+	+	+					+		+	
ЗК 9				+		+	+	+	+		+	+							+	+	
ЗК 10						+														+	
ФК 1	+	+	+	+	+		+	+	+	+	+	+	+	+	+	+	+	+	+	+	+
ФК 2	+	+			+		+	+	+	+				+					+		+
ФК 3	+				+	+	+	+		+	+	+	+	+	+				+		+
ФК 4						+	+				+	+				+		+		+	
ФК 5	+					+	+	+			+	+	+							+	
ФК 6	+	+			+	+	+				+	+								+	
ФК 7	+	+	+	+	+	+	+	+	+	+			+	+	+	+	+	+	+		+
ФК 8				+		+		+								+				+	
ФК 9				+		+					+	+	+		+	+	+	+			+
ФК 10								+				+	+							+	
ФК 11	+			+		+	+	+		+	+	+	+		+	+	+	+	+	+	+
ФК 12	+	+	+	+	+	+	+	+				+	+	+	+	+		+	+		+
ФК 13	+			+			+						+			+	+				
ФК 14						+						+									+
ФК 15											+	+				+		+			

ФК 16	+			+			+	+			+	+	+	+	+	+		+			+	
ФК 17		+					+	+		+	+	+	+	+		+	+	+				
ФК 18				+																		
ФК 19										+								+				
ФК 20		+			+	+		+					+	+					+			+
ФК 21		+					+			+			+			+			+			
ФК 22													+						+			+
ФК 23						+			+			+			+							
ФК 24						+			+			+			+							

**5. Матриця забезпечення програмних результатів навчання (ПРН)
відповідними компонентами освітньої програми
5.1. Цикл загальної підготовки**

ПРН/ ОК, ВК	ОК 1.1	ОК 1.2	ОК 1.3	ВК 1.1
ПРН 1	+	+	+	
ПРН 2		+	+	
ПРН 3		+		+
ПРН 4	+		+	
ПРН 5				
ПРН 6			+	+
ПРН 7				
ПРН 8	+			
ПРН 9	+		+	
ПРН 10			+	
ПРН 11			+	
ПРН 12		+	+	
ПРН 13			+	
ПРН 14		+		
ПРН 15		+	+	
ПРН 16				
ПРН 17		+	+	
ПРН 18			+	
ПРН 19				
ПРН 20		+		
ПРН 21				
ПРН 22				
ПРН 23				
ПРН 24				

5.1.2. Цикл професійної підготовки

ПРН/ ОК	ОК 2.1	ОК 2.2	ОК 2.3	ОК 2.4	ОК 2.5	ОК 2.6	ОК 2.7	ВК 2.1	ВК 2.2	ВК 2.3	ВК 2.4	ВК 2.5	ВК 2.6	ВК 2.7	ВК 2.8	ВК 2.9	ВК 2.10	ВК 2.11	ВК 2.12	ВК 2.13	ВК 2.14
ПРН 1	+	+			+	+	+			+	+	+	+	+	+	+	+	+	+	+	+
ПРН 2					+	+	+	+			+	+	+	+	+	+	+	+	+		+
ПРН 3								+							+						
ПРН 4	+	+			+						+	+	+	+		+	+				+
ПРН 5	+								+				+								+
ПРН 6		+		+								+	+	+							
ПРН 7	+		+						+												
ПРН 8	+			+							+	+	+							+	+
ПРН 9		+		+	+	+	+	+		+	+	+	+	+	+	+	+	+	+	+	+
ПРН 10		+			+		+			+	+	+				+		+		+	+
ПРН 11	+			+		+	+				+	+	+			+		+		+	
ПРН 12		+			+	+	+	+		+	+	+	+	+	+	+	+	+	+		+
ПРН 13	+			+					+		+	+	+			+		+		+	
ПРН 14	+		+			+			+											+	+
ПРН 15	+					+	+				+	+	+					+	+	+	+
ПРН 16												+									
ПРН 17				+		+		+													
ПРН 18	+			+									+				+	+			+
ПРН 19					+							+	+								
ПРН 20							+	+	+		+	+	+	+	+			+		+	
ПРН 21	+													+							+
ПРН 22												+									
ПРН 23											+										
ПРН 24															+						